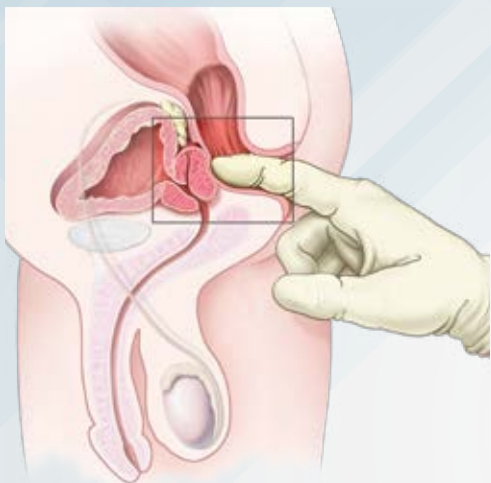


## Toque retal

Consiste na introdução do dedo indicador do médico no ânus do paciente para palpar a parte posterior da próstata. O objetivo desta palpação é avaliar o tamanho aproximado da próstata e a presença de nódulos endurecidos suspeitos em seu interior.



## Tratamento

- Doença localizada: cirurgia, radioterapia e até mesmo observação vigilante (em algumas situações especiais) podem ser oferecidos;
- Para doença localmente avançada: radioterapia ou cirurgia em combinação com tratamento hormonal.
- Para doença metastática (quando o tumor original já se espalhou para outras partes do corpo): o tratamento de eleição é a terapia hormonal.

A escolha do tratamento mais adequado deve ser individualizada e definida após discutir os riscos e benefícios do tratamento com o seu médico.

## O que fazer?

Para quem tem plano de saúde, marcar uma consulta com um médico especialista de sua escolha e solicitar a realização do exame.

Os homens que acessam o serviço público de saúde devem procurar a Unidade Básica de Saúde (UBS) para solicitar encaminhamento para o médico especialista.

### Mais informações:

[www.inca.gov.br](http://www.inca.gov.br)  
[portaldaurologia.org.br](http://portaldaurologia.org.br)  
[portalsaude.saude.gov.br](http://portalsaude.saude.gov.br)



Rua Caetano Pinto, 575  
Brás • São Paulo-SP  
CEP 03041-000  
Fone: (0xx11) 2108-9200  
Fax: (0xx11) 2108-9310

NOV/2016

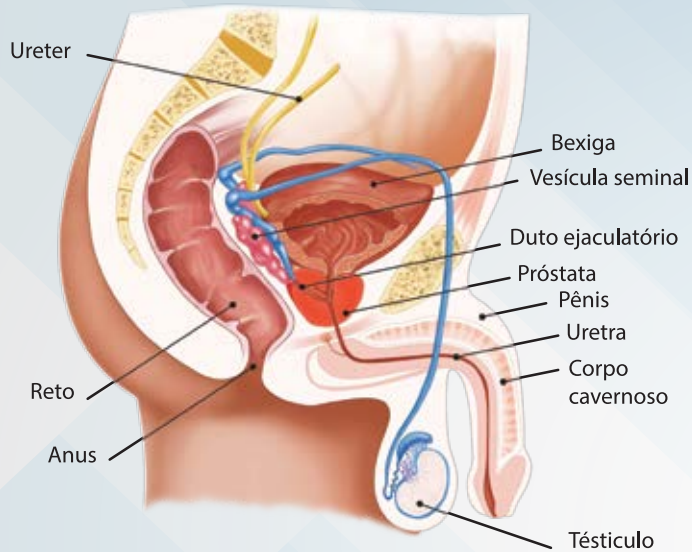
[www.cut.org.br](http://www.cut.org.br)



Na **CUT**<sup>®</sup>  
o Novembro **AZUL** é  
**Vermelho**

## Próstata

A próstata é uma glândula que só o homem possui e que se localiza na parte baixa do abdômen.



Ela é um órgão muito pequeno, tem a forma de maçã e se situa logo abaixo da bexiga e à frente do reto. A próstata envolve a porção inicial da uretra, tubo pelo qual a urina armazenada na bexiga é eliminada. A próstata produz parte do sêmen, líquido espesso que contém os espermatozoides, liberado durante o ato sexual.

No Brasil, o câncer de próstata é o segundo mais comum entre os homens (atrás apenas do câncer de pele não-melanoma). Mais do que qualquer outro tipo, é considerado um câncer da terceira idade, já que cerca de três quartos dos casos no mundo ocorrem a partir dos 65 anos.

## Prevenção

Já está comprovado que uma dieta rica em frutas, verduras, legumes, grãos e cereais

integrals, e com menos gordura, principalmente as de origem animal, ajuda a diminuir o risco de câncer, como também de outras doenças crônicas não-transmissíveis. Nesse sentido, outros hábitos saudáveis também são recomendados, como fazer, no mínimo, 30 minutos diários de atividade física, manter o peso adequado à altura, diminuir o consumo de álcool e não fumar.

A idade é um fator de risco importante para o câncer de próstata, uma vez que tanto a incidência como a mortalidade aumenta significativamente após os 50 anos. Segundo o INCA (Instituto Nacional do Câncer), são estimados 61.200 novos casos em 2016.

Se Pai ou irmão apresentar câncer de próstata antes dos 60 anos, pode aumentar o risco de se ter a doença de 3 a 10 vezes comparado à população em geral, podendo refletir tanto fatores genéticos (hereditários) quanto hábitos alimentares ou estilo de vida de risco de algumas famílias.

## Sintomas

Em sua fase inicial, o câncer da próstata tem evolução silenciosa. Muitos pacientes não apresentam nenhum sintoma ou, quando apresentam, são semelhantes aos do crescimento benigno da próstata (dificuldade de urinar, necessidade de urinar mais vezes durante o dia ou à noite). Na fase avançada, pode provocar dor óssea, sintomas urinários ou, quando mais grave, infecção generalizada ou insuficiência renal.



## Deteção precoce

A detecção precoce de um câncer compreende duas diferentes estratégias: uma destinada ao diagnóstico em pessoas que apresentam sinais iniciais da doença (diagnóstico precoce) e outra voltada para pessoas sem nenhum sintoma e aparentemente saudáveis (rastreamento).

A decisão do uso do rastreamento do câncer de próstata por meio da realização de exames de rotina (geralmente toque retal e dosagem de PSA) em homens sem sinais e sintomas sugestivos de câncer de próstata.

## Diagnóstico

É realizado através do exame clínico (toque retal) combinado com o resultado da dosagem do antígeno prostático específico (PSA) no sangue. Também são realizadas a ultrassonografia pélvica (ou prostática transretal, se disponível) e biópsia da próstata para definir o diagnóstico.